

**Поволжье.
Особенности населения и хозяйства.
Социально-экономические и
экологические проблемы и
перспективы развития**



Процессы освоения и заселения земель Поволжского района и Центральной России существенно различаются.

Богатые и разнообразные **природные условия и ресурсы** Поволжья с давних времён **привлекали людей.**

На территории края издавна жили **чуваши, мари́йцы, мордва, татары.**

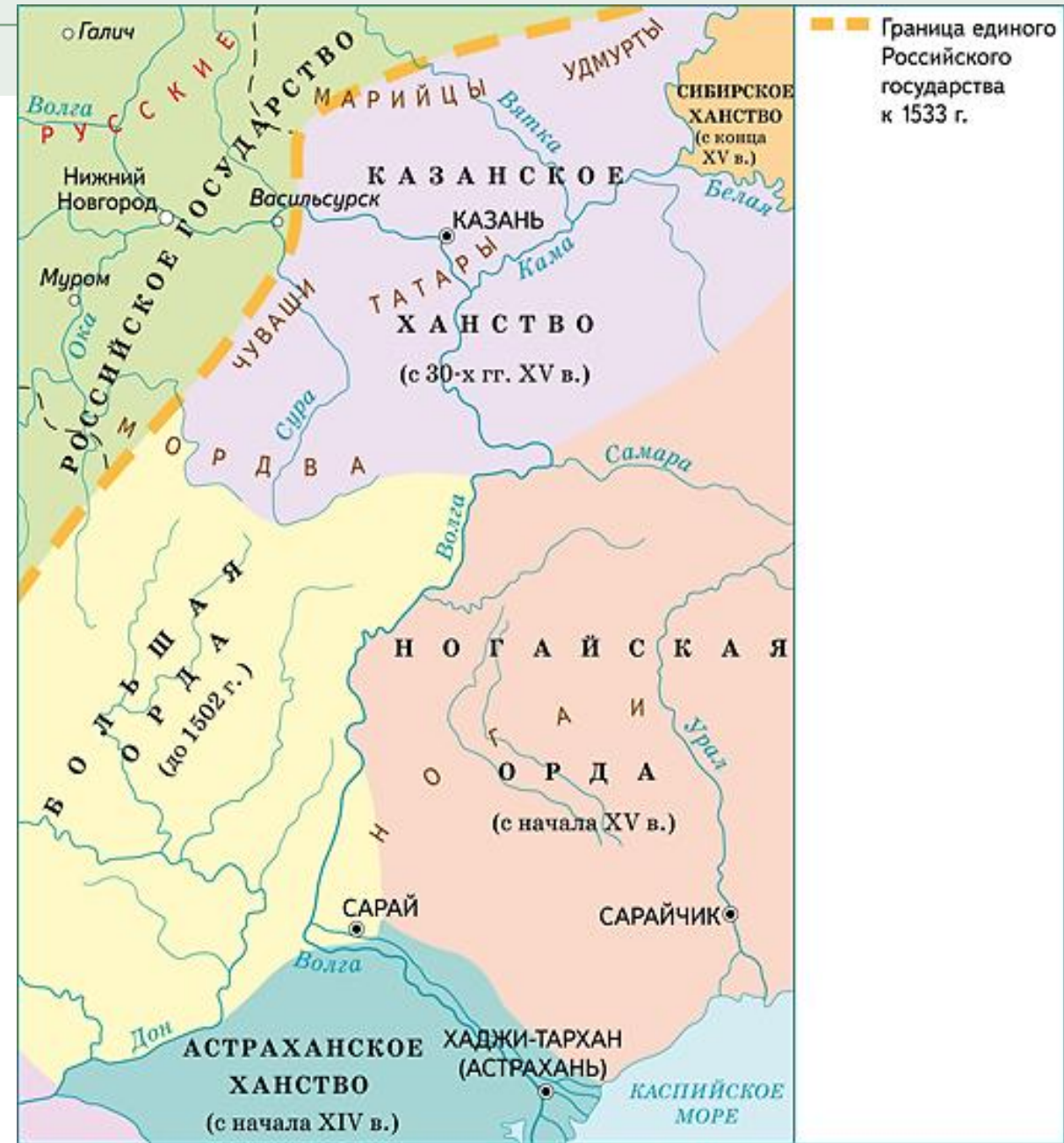


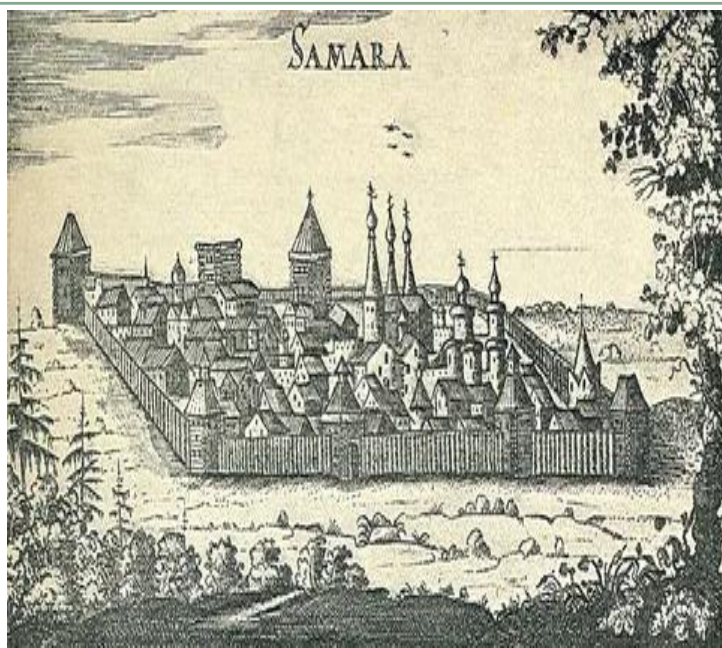
В **VI–VII вв.** на поволжские земли пришли болгары. Южную часть Поволжья захватывали по очереди сарматы, хазары, половцы. Затем здесь появились монголы и русские, немцы и калмыки.

На территории района формировались, а затем рушились мощные государства: **Булгарское царство, Хазарское Царство, Золотая Орда, Казанское ханство, Астраханское царство.**

Со второй половины **XVIII в.** на земли Поволжья начали переселяться немцы. До Великой Отечественной войны здесь существовала Республика Немцев Поволжья.

Во время войны республика была ликвидирована, а жители переселены в Сибирь и Казахстан.





1589 год.
Царицын

ZARIZA



Русские начали заселять эту территорию **с XVI в.** Волга давала возможность торговать со странами Востока. Огромные участки плодородных земель, богатые ресурсы — всё это привлекало Русское государство.

Сама Волга являлась естественным рубежом, вдоль которого создавалась линия защиты от набегов кочевников.

Так были заложены крупные города — **Самара (1586 г.), Волгоград (Царицын, 1589 г), Саратов (1590 г.).**

Поволжье длительное время развивалось как торговый и сельскохозяйственный район.

Но затем в XVII в. здесь появились первые промышленные предприятия.

К середине XX в. Поволжье стало крупным **промышленно-аграрным районом**.





КОЭФФИЦИЕНТ ЕСТЕСТВЕННОГО ПРИРОСТА (УБЫЛИ) НАСЕЛЕНИЯ

НА 1000 ЧЕЛ. НАСЕЛЕНИЯ, ЯНВАРЬ — СЕНТЯБРЬ 2021 г.

Регионы с наибольшими и наименьшими значениями



38

в субъектах РФ
значение показателя
больше, чем по России

47

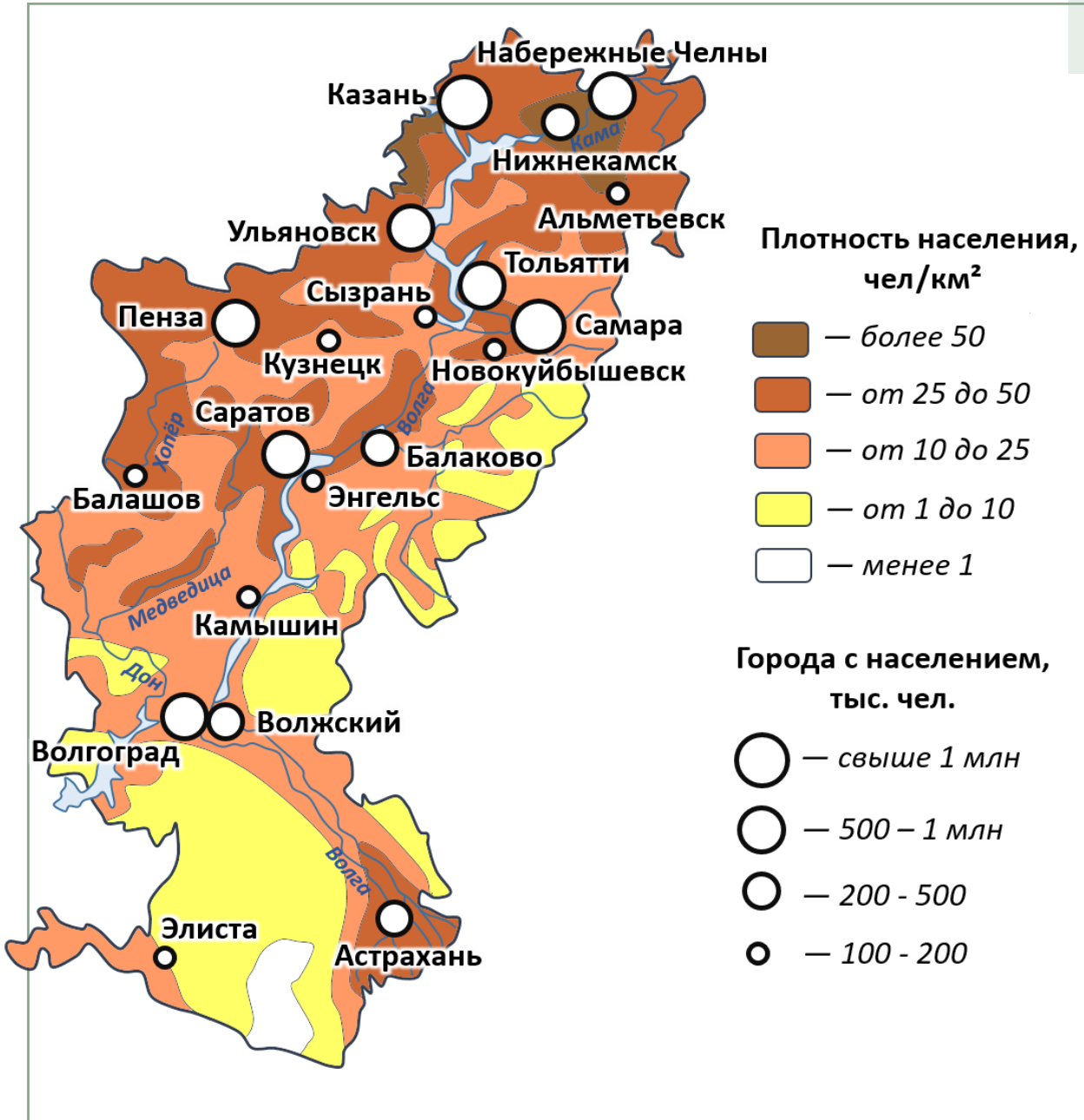
в субъектах РФ
значение показателя
меньше, чем по России



В Поволжье проживает более **16 млн** человек (**11 %** населения РФ).

Численность населения района постепенно снижается, так как **естественная убыль** населения выше миграционного прироста.

Естественный прирост населения наблюдается в Республике Калмыкии, Татарстане и Астраханской области, но в **целом по региону он отрицательный.**



Плотность населения Поволжья увеличивается с юга на север (средний показатель — **25 чел/км²).**

Также характерно снижение плотности населения по мере удаления от реки Волги.

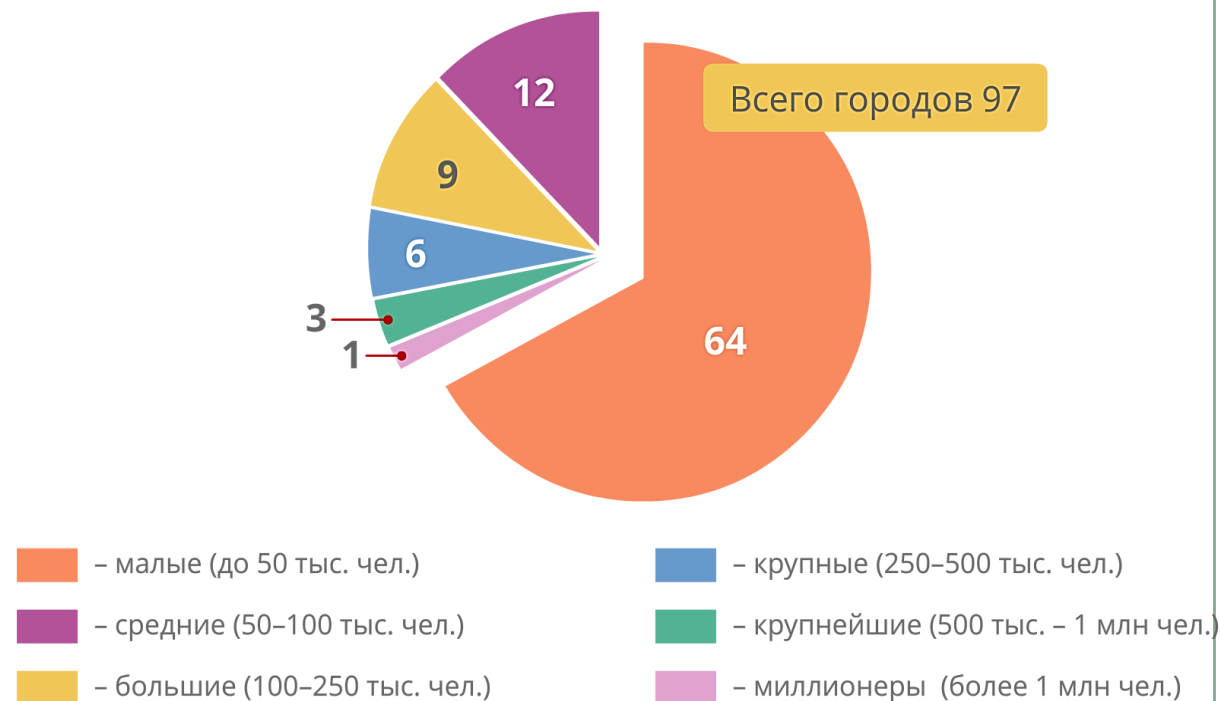
Самая низкая плотность наблюдается в **Республике Калмыкии — 4 чел/км²**.

Городское население составляет **70 %**.
В Поволжье насчитывается **97 городов**,
3 из которых являются **городами-миллионерами**
(**Казань, Самара, Волгоград**).

В крупные города северной и средней частей Поволжья мигрируют сельские жители, а также приезжие из других регионов Российской Федерации.

В основном города располагаются на берегах Волги.

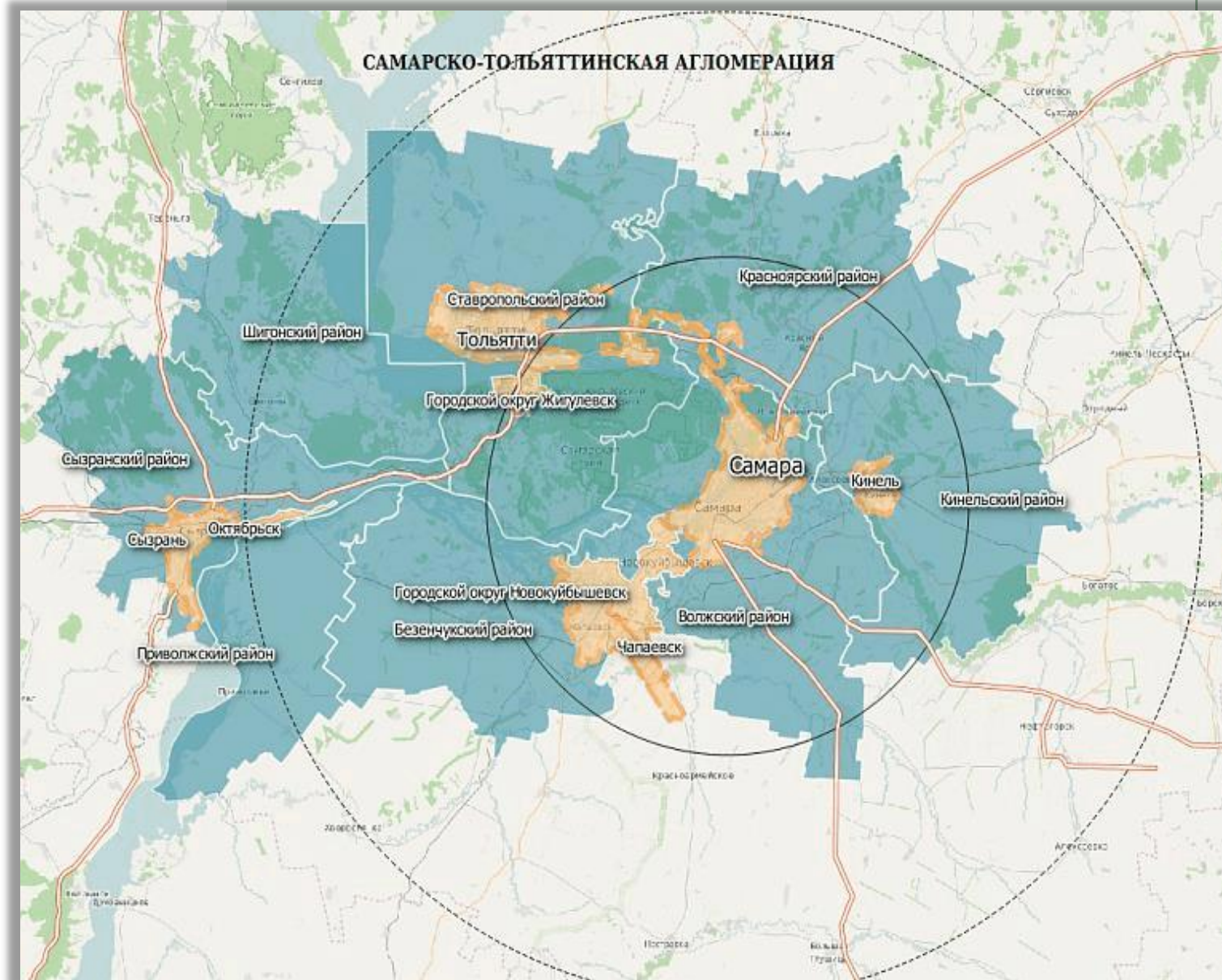
Сельское население характерно для **Республики Калмыкия** (55% жителей), а также в **Астраханской области**.



Вокруг **Казани, Самары, Саратова, Волгограда** сформировались крупные **городские агломерации**.

Самая крупная их них – **Самарско-Тольяттинская** (около 2,5 млн человек).

Она занимает **3-е место** в России.

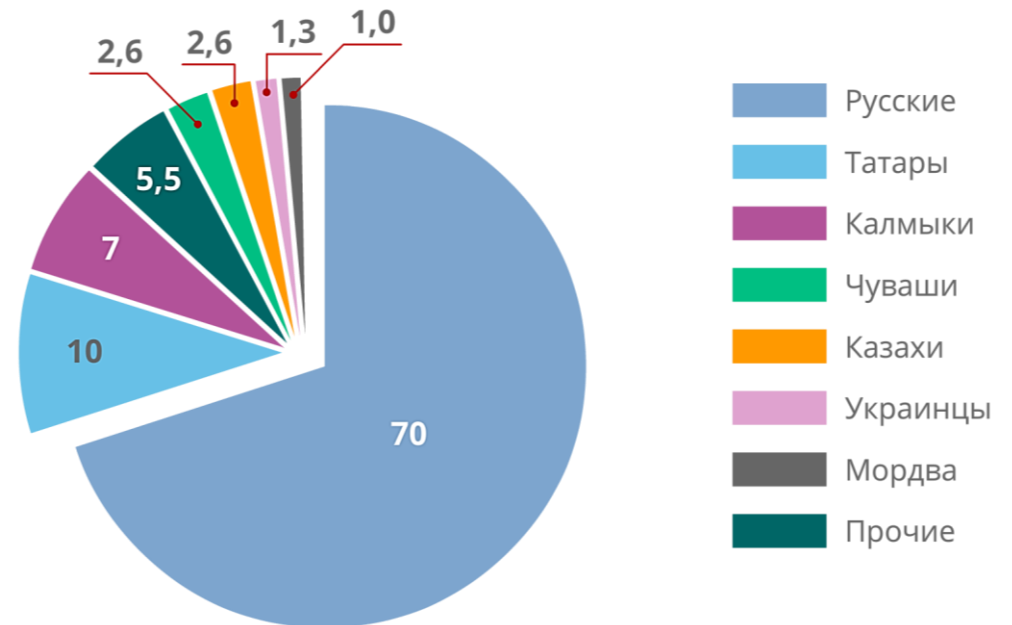




Татары

Поволжье является **многонациональным районом**. На это повлиял исторический фактор развития района.

Русские составляют **70 %** населения Поволжья и преобладают повсеместно, кроме Республики Татарстан и Республики Калмыкии.





Чуваши

В Поволжье проживают **татары (10 %)**, калмыки, чувашаи, мордва, украинцы, казахи. Коренными жителями Поволжья являются чувашаи, мариийцы, мордва, татары.



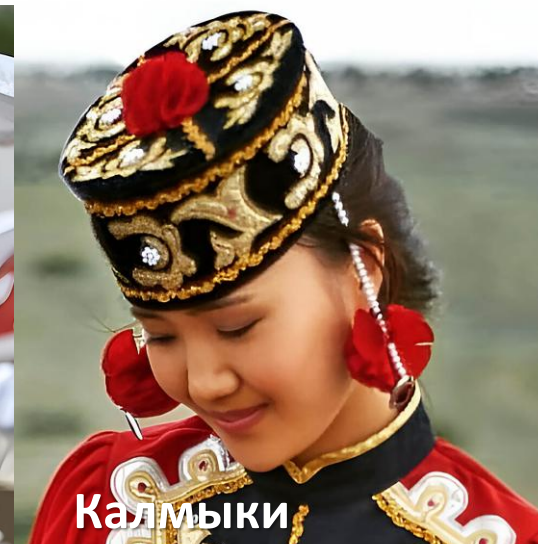
Мордва



Татары



Мариийцы

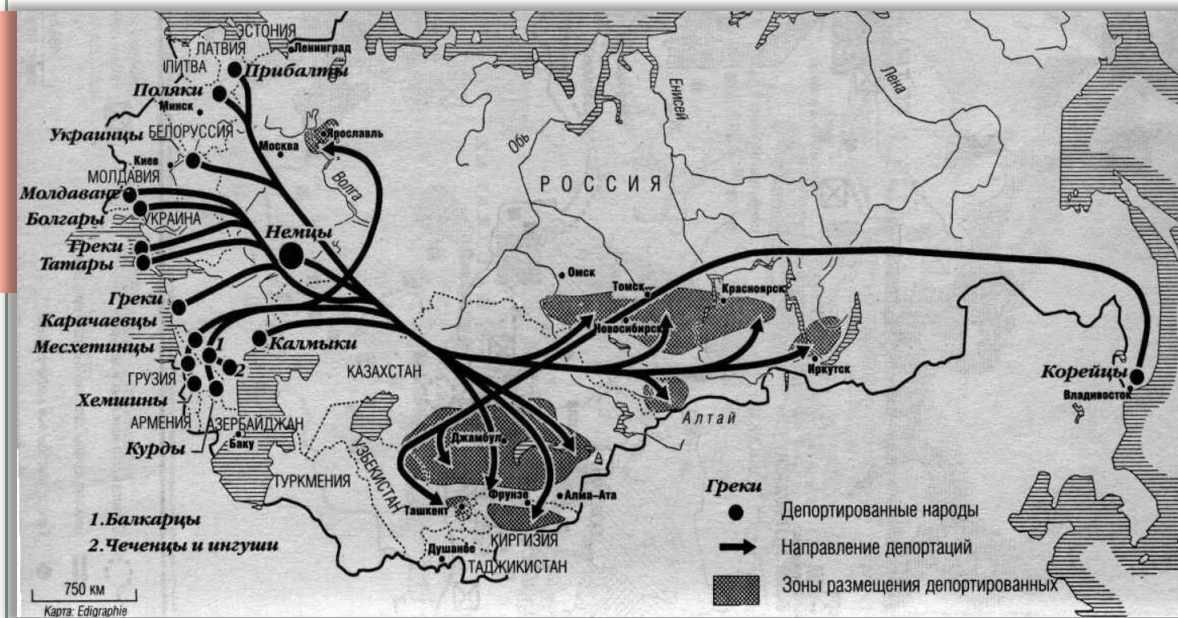
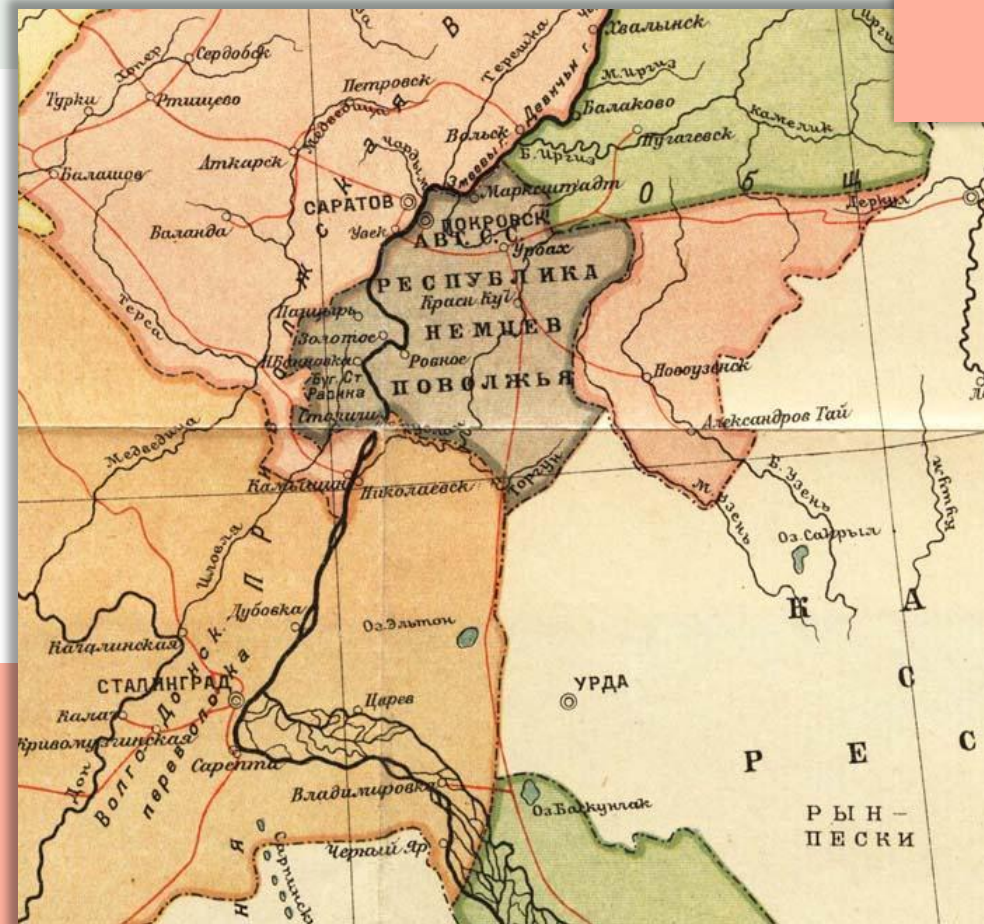


Калмыки

Один из народов Поволжья, сформировавшихся из потомков переселенцев, — **немцы**.

Они стали заселять территории вдоль Волги в соответствии с манифестом Екатерины II с 60-х гг. XVIII в.

После Октябрьской революции 1917 г. немцы получили территориальную **автономию**, в 1941 г. практически все были **депортированы в Сибирь и Казахстан**.



Впоследствии, особенно в 90-е гг. XX в., это стало причиной их массовой миграции в Германию.



В Поволжье проживают представители всех трёх мировых религий

христианства

(в основном его исповедуют русские, чувашаи, мордва, немцы),

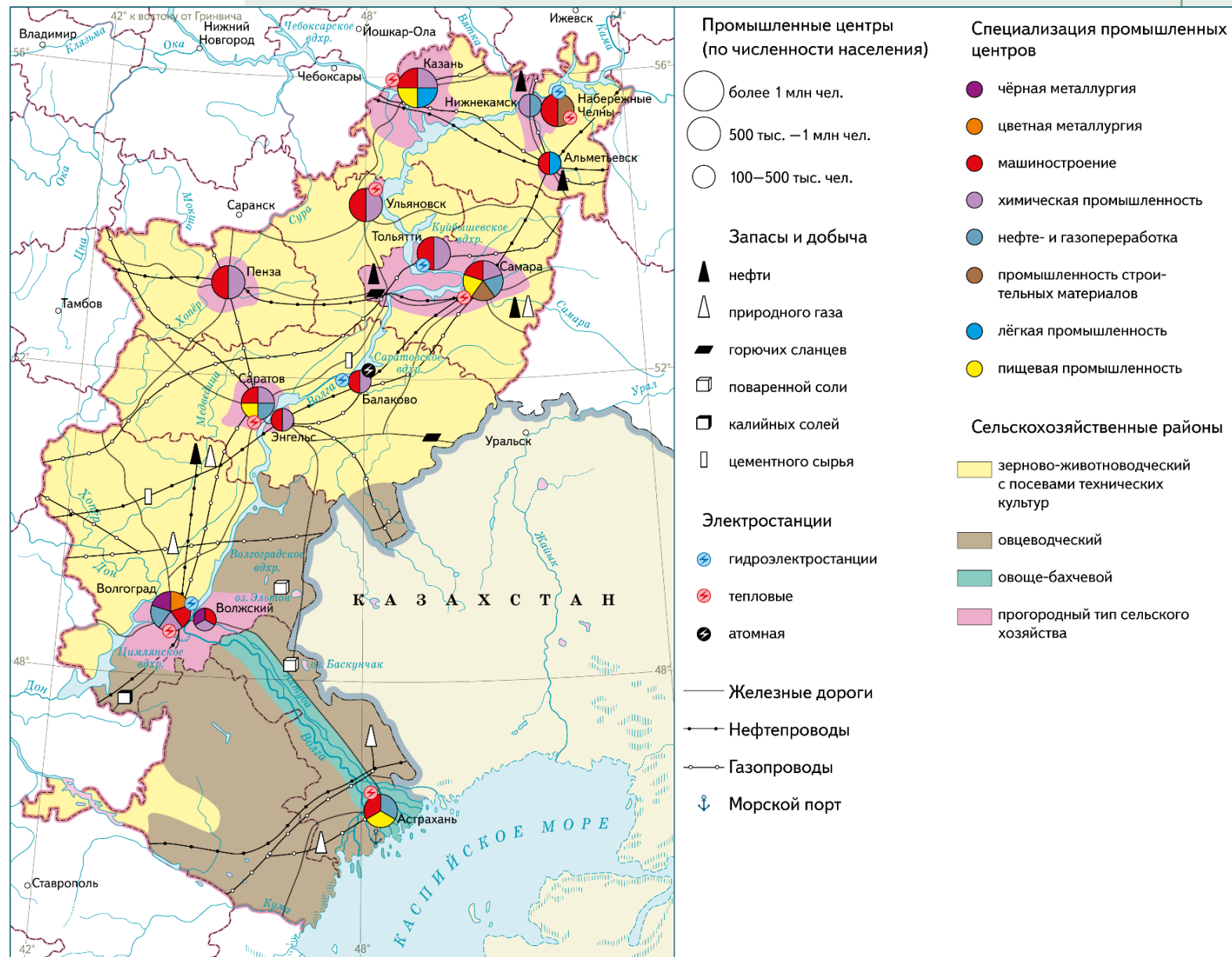
ислама (преимущественно татары, казахи)

буддизма (калмыки).

Хозяйство Поволжья

Поволжье – один из самых развитых районов России.

Здесь производится около 9% всей продукции России (4-е место среди географических районов).



Хозяйство Поволжья

Ведущие отрасли промышленности: машиностроение, электроэнергетика, химическая, нефтяная, газовая и пищевая промышленность.

Поволжский экономический район



Площадь — 536 тыс. км²



Население — 17 млн чел.



Структура земельных угодий



Структура промышленного производства





Факторы развития хозяйства

- ❑ **Расположение Волги.**
- ❑ **На берегах Волги** расположены крупнейшие промышленные центры.
- ❑ **Волга – важная водная** транспортная артерия.
- ❑ **На Волге:** возведены ГЭС и крупные водохранилища.
- ❑ **Развивается** рыбная промышленность.
- ❑ **Воды Волги** – фактор для развития овощеводства.
- ❑ **Агроклиматические** и природные условия способствуют развитию сельского хозяйства.

Отрицательные черты для развития хозяйства

- **Разделение территории** района Волгой на 2 части (мостов возведено немного, длина моста доходит до нескольких километров).
- **Освоенность территории** уменьшается при удалении от Волги.
- **Южная часть района** освоена очень слабо.

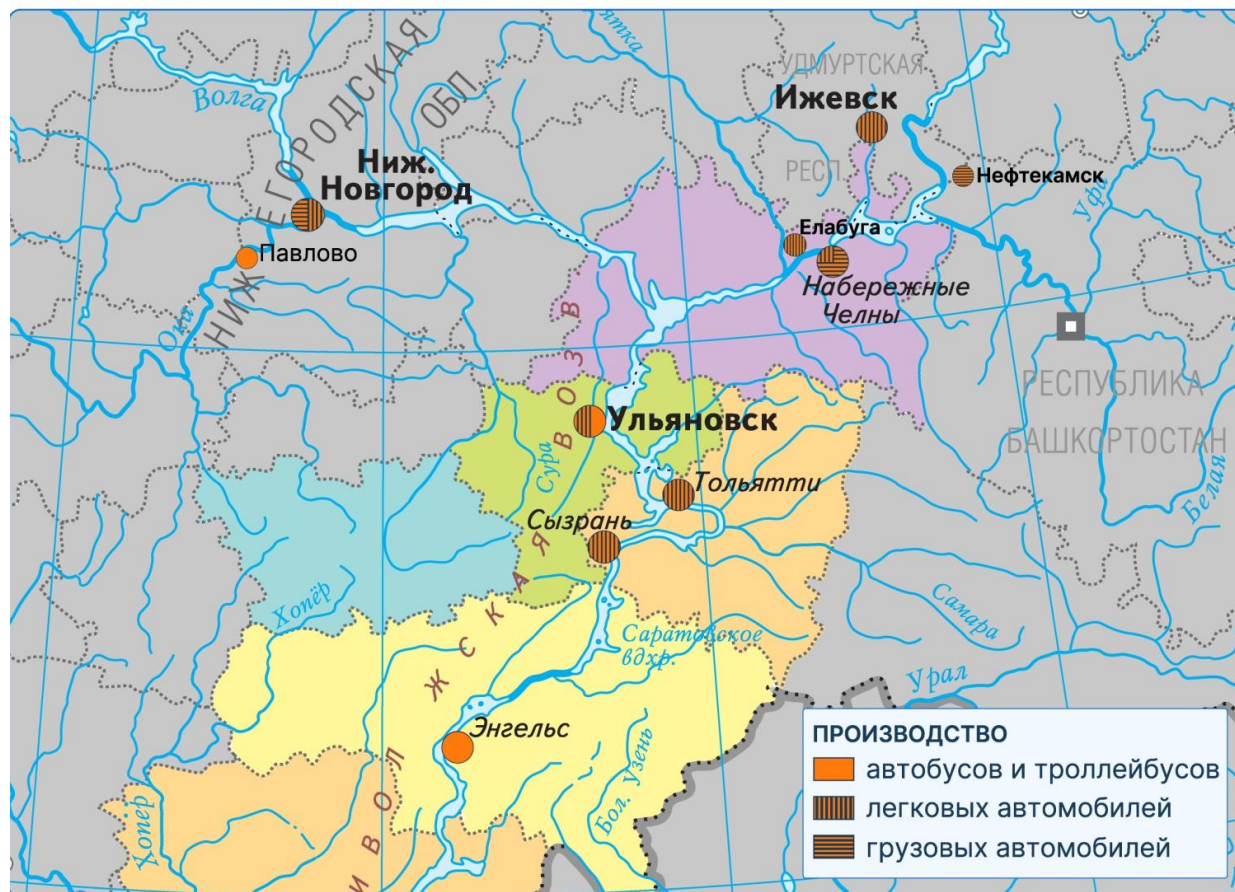


В Поволжье производится **12%** промышленной продукции России (4-е место).

Машиностроение – самая важная отрасль промышленности Поволжья (2-е место после Центрального района).

Продукция машиностроения: легковые и грузовые автомобили, станки, тракторы и сельскохозяйственная техника. Развиты наукоёмкие отрасли – приборостроение, радиоэлектроника, аэрокосмическая отрасль.

ВОЛГО-КАМСКИЙ АВТОМОБИЛЬНЫЙ РАЙОН



Факторы развития машиностроения в Поволжье

Потребительский
(т. е. нужды самого
района)

Производство
нефтеаппаратуры
и нефтеналивных
судов для энергетики,
сельскохозяйственное
машиностроение

Наличие
квалифицированных
кадров

Производство
часов и приборов

Удобное
транспортно-
географическое
положение

Автомобилестроение,
авиационная
промышленность

Наличие
научной базы

Электроника,
радиотехника,
приборостроение,
аэрокосмическая
техника



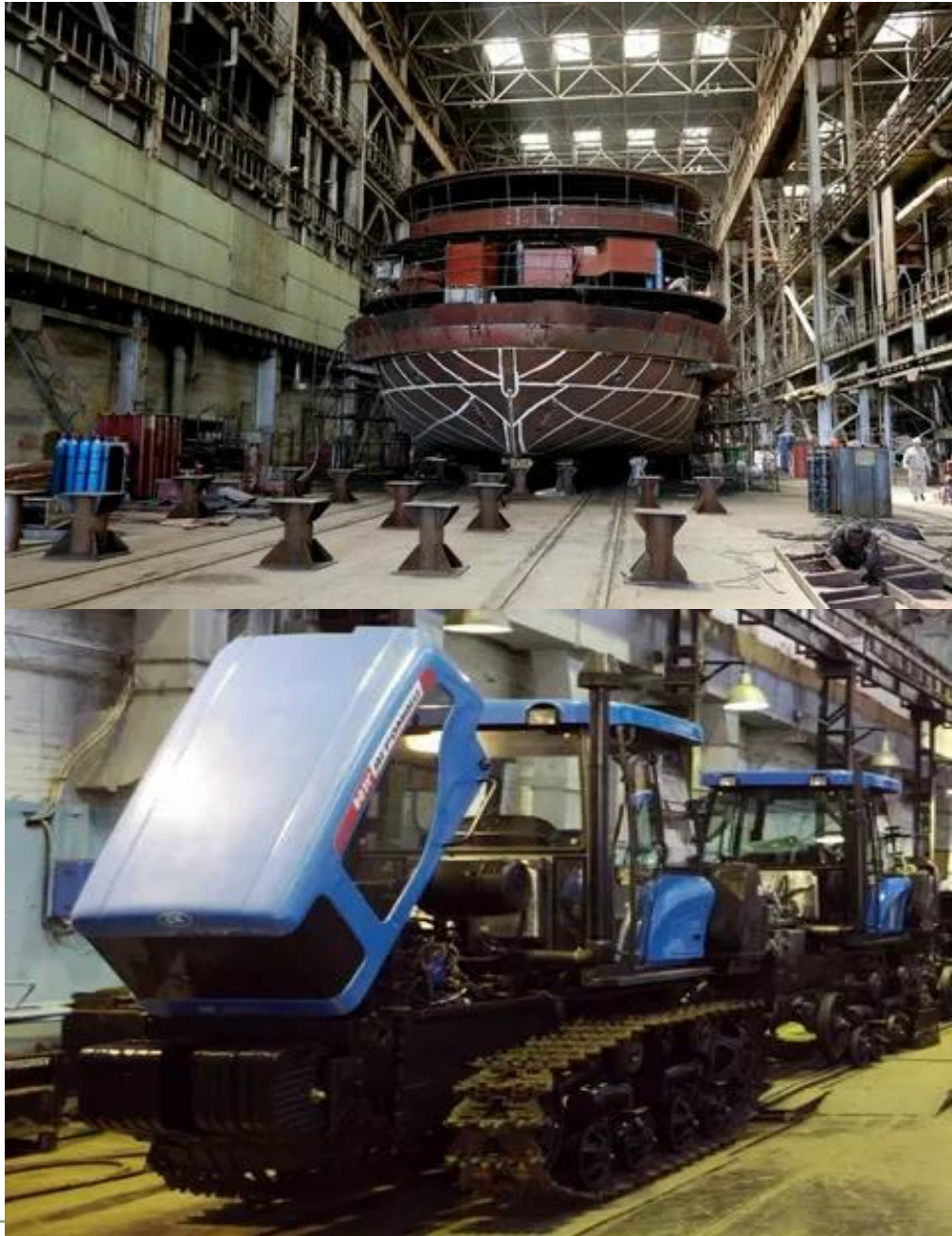
- Компания **«АвтоВАЗ»** выпускает легковые автомобили (Тольятти), **«КАМАЗ»** — большегрузные автомобили (Набережные Челны), **Ульяновский автозавод** — вездеходы. Автобусы и троллейбусы производят в **Энгельсе**.
- Предприятия, которые поставляют двигатели, пластмассы, технические ткани, стекло, расположены в **Балаково, Дмитровграде, Сызрани, Саратове**.





В Казани, Ульяновске, Самаре производят **самолёты**,
в Самаре — **ракеты**,
в Казани — **вертолёты**.





Судостроение представлено в Астрахани и Волгограде,

заводы **сельскохозяйственного машиностроения** — в Волгограде, Саратове, Сызрани.



Поволжье — центр инновационных разработок.

В Татарстане есть город **Иннополис** — крупный центр инновационных разработок. Иннополис — спутник Казани, «территория опережающего развития».



Химическая промышленность

- **Эльтон и Баскунчак – добыча соли.**
- **Синтетический каучук:** Волжск, Казань, Нижнекамск.
- **Пластмассы:** Самара и Волгоград.
- **Синтетические волокна:** Нижнекамск, Волжск.
- **Минеральные удобрения:** Тольятти и Балаково.

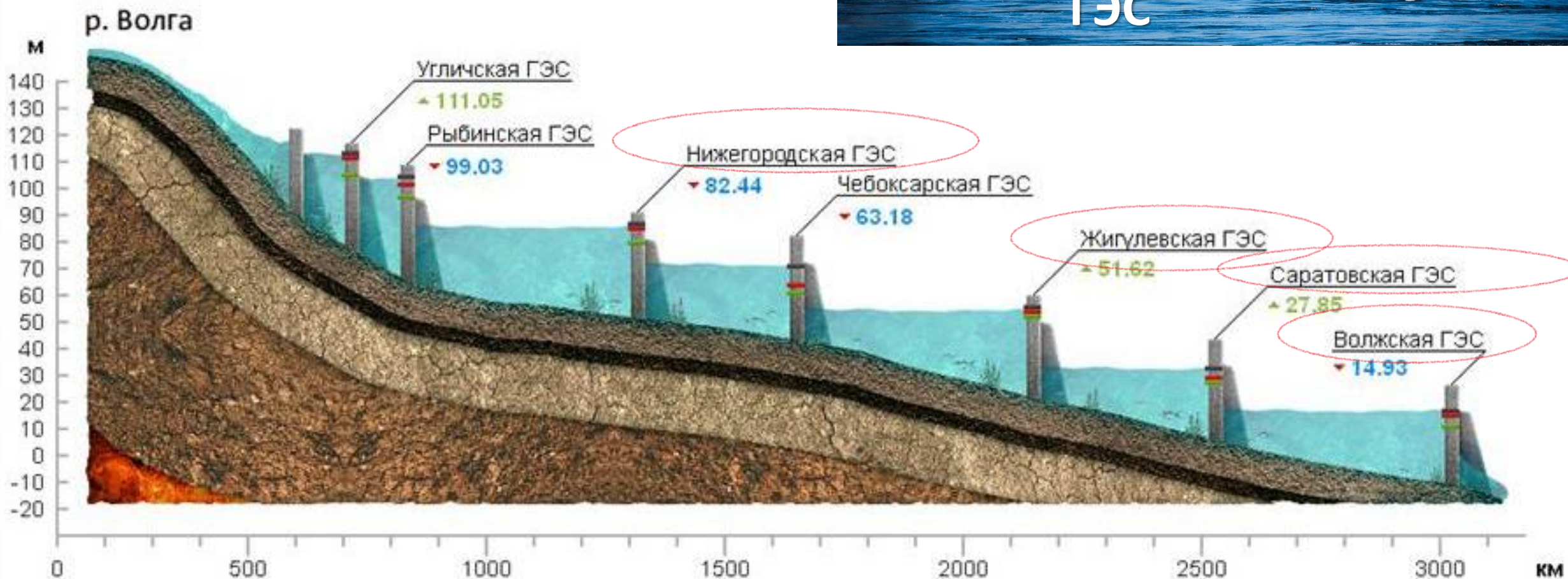
Металлургические заводы

- Предельная металлургия: **Волгоград и Балаково.**
- Трубопрокатные заводы: **Энгельс и Волжск.**
- Ферросплавный завод: **Камышин.**
- Выплавка алюминия: **Волгоград.**



Электроэнергия

Каскады ГЭС на Волге, Каме, Дону.



Лёгкая промышленность

- Текстильная.
- Кожевенно-обувная.
- меховая отрасли.



Пищевая промышленность

- Мукомольно-крупяная (Самара, Саратов, Волгоград).
- Маслобойная (Саратов, Волгоград).
- Мясная отрасль.
- На юге – рыбная промышленность.



Сельское хозяйство



- 14% продукции России (3 место).
- 20% с/х угодий страны.
- 25% пастбищ страны.

Сельское хозяйство
выделяется многоотраслевой структурой.

Выращивают: зерновые культуры, подсолнечник, горчица, бахчевые культуры, овощи.
Производит: 20% зерна, 34% помидор, 75% арбузов.

Поволжье занимает **1 место** по производству
мяса, муки и крупы.

Север района: мясо-молочное скотоводство и свиноводство.
Южные районы: овцеводство.





Экологические проблемы

- Предприятия района загрязняют **Волгу**, атмосферу, почву и т.д.
- При строительстве сети водохранилищ **ухудшилось качество вод** Волги, так же из-за сточных вод заводов, фабрик и развития сельского хозяйства.
- При **добыче нефти** страдают **подземные воды**.
- При **обильном орошении** – **засоление** воды, а вместе с ней засоление и заболачивание почв.
- Нерациональное природопользование – **эрозия почв**.
- Бесконтрольный выпас скота – **опустынивания пастбищ**, исчезновение травостоя.



Перспективы развития района

1. Устранение экономического кризиса.
2. Расширение топливной базы, поиск новых месторождений нефти и газа.
3. В машиностроительном комплексе – проведение серьезной реконструкции.
4. В агропромышленном комплексе – повышение уровня энерго- и фондовооруженности сельского хозяйства, рациональное природопользование.
5. Приведение земельной реформы в действие.
6. Создание сети мелких перерабатывающих сельскохозяйственное сырьё предприятий в местах производства сельскохозяйственной продукции.
7. Решение социальных проблем и повышение уровня жизни населения.



Источники: <https://www.yaklass.ru/p/geografiya/9-klass/regiony-rossii-6947308/povolzhe-naselenie-i-khoziaistvo-7008805>
<https://academy-content.apkpro.ru/ru/lesson/2d5fa6d7-10ce-47ca-b5ec-29cac39ef061?backUrl=%2Fru%2Fcatalog%2F08%2F09%3Fclass%3D09>